

Porcelain Etch a Silane

Popis:

Ultradent® Porcelain Etch je pufrovaná kyselina fluorovodíková ve formě gelu k opatrnému použití pro intraorální a extraorální leptání porcelánu.

Ultradent® Porcelain Silan je jednosložkový roztok pro následnou aplikaci na porcelán po leptání pomocí Porcelain Etch.

Indikace:

Porcelain Etch se používá se pro leptání poškozeného porcelánu a pro leptání porcelánových fazet, korunek nebo inlejí v ordinaci. Rovněž k použití pro leptání porcelánových korunek před lepením ortodontických zámků.

Důležitá poznámka:

Kyselina fluorovodíková při svém použití dýmá a tyto zplodiny mohou dráždit dýchací cesty a v chronické fázi je může i poškodit. Ultradent Porcelain Etch je pufrovaná kyselina ve formě gelu, upravena tak, aby zmíněné problémy byly minimalizovány. Následujte instrukce a důkladně odstraňte všechny škodlivé zbytky. S následujícím postupem je možné bezpečné intraorální leptání porcelánu:

Pracovní postup:

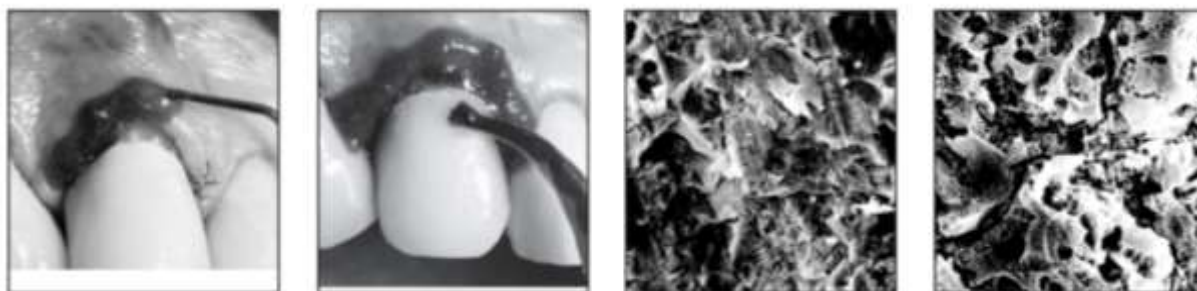
1. Připravte povrch porcelánu určený k opravě pomocí diamantového brousku. Pokud byly na porcelánu provedeny opravy, odstraňte všechny staré kompozitní materiály.
2. Sejměte uzávěr ze stříkaček. Pro optimální kontrolu uchopte stříkačky do dlaně.
3. Aplikujte vrstvu Etch Arrest® (neutralizér kyseliny) na měkké tkáně které mají být chráněny. Použijte k tomu kanylu Black Micro® (obr. 1). Jako alternativní izolaci můžete použít kofferdam (DermaDam®) a pečetidlo (OraSeal®).
4. Bezpečně našroubujte kanylu Inspiral® Brush na stříkačku. Kanyla Inspiral Brush zajistí kontrolovaný průtok z koncovky.
5. Před aplikací vytlačte z kanyly malý vzorek leptadla na míchací podložku, abyste zajistili rovnoměrnou vrstvu a zjistili sílu průtoku. Zaznamenáte-li větší odpor, nepokračujte. Nasad'te novou kanylu a znovu otestujte před aplikací na pacienta. Vyňatou kanylu okamžitě zlikvidujte (podle daných směrnic), aby nedošlo ke kontaktu.
6. Aplikujte Porcelain Etch rovnoměrně na porcelán pomocí kanyly Inspiral Brush (obr.2). Leptejte porcelán 90 sekund (viz obr. 3 a 4, které ukazují snímky SEM předtím a poté).
7. Asistentka drží během práce odsávání, zatímco lékař aplikuje Porcelain Etch. To zajistí odstranění iritujících výparů, které vznikají při reakci kyseliny s porcelánem (90 sekund). Pro neutralizaci Porcelain Etch smíchejte EtchArrest s leptadlem než se vytratí jantarová barva.
8. Odsajte neutralizovanou kyselinu a opláchněte vodou. Pečlivě opláchněte a vysušte. Porcelán by měl mít mrazivý vzhled. Pokud ne, leptání opakujte.
9. Aplikujte Ultra-Etch® po dobu 5 sekund k odstranění porcelánových solí a zbytků vzniklých fluorovodíkovým leptadlem. Opláchněte a vysušte.
10. Aplikujte Silane pomocí kanyly Mini Brush. Nechte 60 sekund působit. Pokud je třeba, vysušte bezolejovým vzduchem.
11. Aplikujte bondovací pryskyřici podle pokynů výrobce. Důležitá poznámka: Testování prokázalo nejlepší kvalitu bondu, pokud je leptaný porcelán silanizován pomocí Ultradent Silan s následnou aplikací bondovacího systému Peak Universa Bond s dodržением následujícího postupu: Aplikujte Silane na porcelán po dobu 60 sekund pomocí malých tahů. Vysušte a pokračujte s aplikací Peak Universal Bond.

Opatření:

1. Upozornění: Chemikálie se v kanyle může po několika hodinách usadit. Abyste zabránili ucpání, odstraňte kanylu a uzavřete mezi používáním. Před intraorální aplikací vždy ověřte průtok materiálu. Zaznamenáte-li odpor, vyměňte kanylu a zkontrolujte. Toto se netýká duálních stříkaček a míchacích kanyl.
2. Lékař, asistentka a pacient si musí chránit oči ochrannými brýlemi.
3. Stříkačky znovu uzavřete, pokud je nepoužíváte. Kanyly jsou jednorázové.
4. Doporučujeme použít Ultradent® Syringe Covers (ochranné kryty na stříkačky) k vytvoření ochrany proti kros-kontaminaci.
5. Lékař i pacient musí mít na sobě ochranné brýle s bočním štítem při manipulaci s tímto produktem.

Obecná opatření:

1. Určeno pouze pro odborníky.
2. Před zákrokem čtěte instrukce, opatření a bezpečnostní list. Používejte jen podle pokynů.
3. Chraňte produkt před teplem/světlem.
4. Vyhněte se kontaktu pryskyřice s pokožkou.
5. Izolujte silné chemikálie na oblast zákroku.
6. Ujistěte se, že pacient netrpí žádnou známou alergií na používané materiály.
7. Před intraorální aplikací ověřte průtok materiálu ze stříkačky a kanyly.
8. Nikdy nestlačujte píst stříkačky násilím.



1.

2.

3.

4.

Obr.1: Ochranná vrstva EtchArrest je aplikována na měkké tkáně u zubu.

Obr.2: Pečlivě vytlačte rovnoměrnou vrstvu Ultradent Porcelain Etch na připravený porcelán.

Obr.3: SEM snímek po úpravě diamantovým brouskem.

Obr.4: Všimněte si většího okolí povrchu a záseků po 90 sekundovém leptání pomocí Porcelain Etch.

Stříkačky Ultradent mají vyraženo datum expirace skládající se z 1 písmena a 3 číslic na boku stříkačky. Písmeno značí výrobní šarži, 3 číslice znamenají datum expirace: první 2 číslice = měsíc, třetí číslice = poslední číslice roku.



Katalogové číslo



Žiravina

Stupnice rizika:

4 – velmi vážné 3 – vážné 2 – střední 1 – mírné 0 – minimální



Čtěte návod k použití



Uchovávat v chladu



Toxický



Poškození zdraví



Spotřebujte do data



Hořlavý



Recyklovatelný



Šarže



Výrobce



Zdravotní riziko

R_x

pouze pro profesionální použití



nepoužívejte opakovaně – zabraňte křížové kontaminaci

Porcelain Etch & Silane

For immediate reorder and/or complete descriptions of Ultradent's product line, refer to Ultradent's catalog or call Toll Free 1-800-552-5512. Outside U.S. call (801) 572-4200 or visit www.ultradent.com.



Manufactured by:
Ultradent Products Inc.
505 West 10200 South
South Jordan, Utah 84095 USA

For product SDS please
see our website:
www.ultradent.com



Ultradent Products GmbH,
Am Westhauer Berg 30, 51149
Cologne Germany.



ULTRADENT Made in USA
PRODUCTS, INC.

© Copyright 2016 Ultradent Products, Inc. All Rights Reserved.
U.S. Federal law restricts the sale of this device by or on the order of a dentist
10050-U-12 091916